

# I 事業報告



# I 平成29年度 事業報告

## 1 主要な事業内容に関する事項

No.	項目	事業内容
1	軌道事業実施に向けた取組	<p>【「芳賀・宇都宮基幹公共交通検討委員会」への参画による軌道事業実施に向けた取組】</p> <p>≪検討委員会≫</p> <ul style="list-style-type: none"><li>第16回（平成30年3月） 報告：LRT車両の検討状況について ：LRTデザインの検討状況について</li></ul> <p>≪車両部会≫</p> <ul style="list-style-type: none"><li>第4回（平成29年11月） 議題：車両プロポーザルの評価について</li></ul> <p>【「安全管理規程」の策定・届出、「安全統括管理者」の選任・届出】</p> <ul style="list-style-type: none"><li>平成29年8月 安全管理規程の策定・届出（国土交通省 関東運輸局へ届出）</li><li>平成30年1月 安全統括管理者の選任</li><li>平成30年3月 安全統括管理者の届出（国土交通省 関東運輸局へ届出）</li></ul>
2	「工事施行認可申請」等の認可に係る事業	<p>平成29年8月9日 工事施行認可の申請（申請書を栃木県へ提出）</p> <p>平成30年3月20日 工事施行認可の取得</p>
3	行政との連携・協力による「トータルデザイン」の推進	<p>【「芳賀・宇都宮基幹公共交通検討委員会」LRTデザイン部会への参画によるトータルデザインの推進】</p> <ul style="list-style-type: none"><li>第5回（平成30年1月） 議題：車両デザインにおける市民参加について ：停留場の壁面個性化における市民参加について ：施設デザイン（車両基地等）について</li><li>第6回（平成30年3月） 議題：車両デザインアンケートについて ：シンボルマークについて</li></ul>

4	開業に向けた会社の組織体制の構築に係る事業	<p>平成29年8月 全国路面軌道連絡協議会への入会（同協議会の総会において承認）</p> <p>平成29年9月 同協議会 運転・車両部会への参画</p> <p>平成29年10月 同協議会 土木・電気部会への参画</p>
5	LRTの利用促進策の検討	平成29年7月～ 軌道整備事業者（宇都宮市、芳賀町）と連携し、沿線工業団地に対して、事業概要の説明等を実施
6	運賃收受方式の検討	<p>【片利用による交通ICカード導入に向けた協議・調整、運賃收受方式の検討】</p> <ul style="list-style-type: none"> <li>国土交通省、宇都宮市、芳賀町等との協議・調整</li> </ul>
7	普及・啓発事業	<p>【講演活動】</p> <ul style="list-style-type: none"> <li>2017年度 雷都レールとちぎ 第14回総会（平成29年6月）</li> <li>一般社団法人 電子情報技術産業協会 ITS事業委員会（同年8月）</li> <li>日本大学 生産工学部 生産工学研究所 特別シンポジウム（同年9月）</li> <li>文教大学 情報学部 情報社会学科 学生への講演（同年9月）</li> <li>宇都宮共和大学 シティライフ学シンポジウム（同年11月）</li> <li>みずほ銀行「宇都宮みずほ研修会」（平成30年2月）</li> <li>栃木県宇都宮中央倫理法人会 モーニングセミナー（同年3月）</li> </ul> <p>【視察等】</p> <ul style="list-style-type: none"> <li>広島電鉄株式会社による視察への対応（平成29年4月、平成30年3月）</li> <li>一般財団法人 地域公共交通総合研究所による視察への対応（平成29年9月）</li> <li>京福電気鉄道株式会社による視察への対応（平成29年11月）</li> <li>当社役員、株主を対象とした視察ツアー（富山ライトレール）の実施（平成29年11月）</li> <li>当社株主、地元経済界等を対象とした「フランス等における路面公共交通調査団」（パリ、オルレアン、ストラスブール）の実施（平成30年2月）</li> </ul>
8	収入の確保に向けた取組	<p>【当社ホームページにおけるバナー広告の実施】</p> <p>平成29年12月～ バナー広告募集の開始</p> <p>平成30年1月 広告契約の成立（1件目）</p> <p>平成30年3月 広告契約の成立（2件目）</p>

## 2 株式及び株主に関する事項

### (1) 株式の状況 (平成30年3月31日現在)

株式数	発行する株式の総数	3,000株
	発行済株式総数	3,000株
株主数	10名	

### (2) 株主 (平成30年3月31日現在)

	株主人の住所、氏名	引受株式数	引受総額
1	栃木県宇都宮市旭一丁目1番5号 宇都宮市	1,224株	6,120万円
2	栃木県芳賀郡芳賀町大字祖母井 1020番地 芳賀町	306株	1,530万円
3	栃木県宇都宮市中央三丁目1番4号 宇都宮商工会議所	30株	150万円
4	栃木県宇都宮市弥生1丁目11番9号 日本オービス株式会社内 とちぎライトレール支援持株会	684株	3,420万円
5	栃木県芳賀郡芳賀町祖母井南一丁目 3番地1 芳賀町商工会	6株	30万円
6	栃木県宇都宮市築瀬4丁目25番5号 関東自動車株式会社	300株	1,500万円
7	東京都墨田区押上一丁目1番2号 東武鉄道株式会社	120株	600万円
8	栃木県宇都宮市平出工業団地19番地8 東野交通株式会社	30株	150万円
9	栃木県宇都宮市桜四丁目1番25号 株式会社足利銀行	150株	750万円
10	栃木県宇都宮市西二丁目1番18号 株式会社栃木銀行	150株	750万円
	合計	3,000株	1億5,000万円

### 3 取締役会に関する事項

当期中に開催された取締役会は4回でそれぞれ次の議案が議決され、また、主要な事業を報告しました。

回	開催日	議案
1	平成29年 5月29日	<ul style="list-style-type: none"><li>平成28年度決算書類等の承認の件</li><li>平成29年度事業計画(案)の件</li><li>平成29年度予算(案)の件</li><li>取締役の選任の件</li></ul>
2	平成29年 5月29日	<ul style="list-style-type: none"><li>代表取締役の選任の件</li><li>役付取締役の選任の件</li><li>取締役社長に事故あるときの取締役の代行順位の決定の件</li></ul>
3	平成29年 8月 2日	<ul style="list-style-type: none"><li>工事施行認可申請の件</li></ul>
4	平成30年 3月27日	<ul style="list-style-type: none"><li>平成29年度決算見込みの件</li><li>平成30年度事業計画(素案)の件</li><li>平成30年度予算(素案)の件</li></ul>

### 4 株主総会に関する事項

当期中に開催された株主総会は、定時株主総会が1回で次の議案が議決されました。

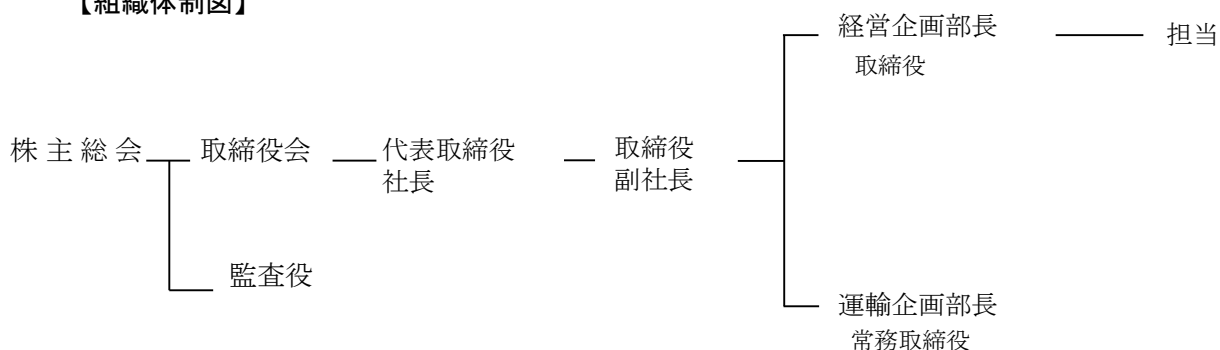
回	開催日	議案
1	平成29年 5月29日 (定時株主総会)	<ul style="list-style-type: none"><li>平成28年度決算書類等の承認の件</li><li>平成29年度事業計画(案)の件</li><li>平成29年度予算(案)の件</li><li>取締役の選任の件</li></ul>

## 5 役員に関する事項 (平成30年3月31日現在)

	役職	氏名	重要な兼職の状況等
1	代表取締役社長	高井 徹	元宇都宮市 副市長
2	取締役副社長	上野 哲男	芳賀町 副町長
3	常務取締役	中尾 正俊	元広島電鉄株式会社 常務取締役
4	取締役	本橋 道正	宇都宮市 総合政策部長
5	取締役	佐藤 佳正	宇都宮商工会議所 専務理事
6	取締役	青木 靖典	とちぎライトレール支援持株会 北関東総合警備保障株式会社 代表取締役社長
7	取締役	佐藤 政二	芳賀町商工会 会長
8	取締役	吉田 元	関東自動車株式会社 取締役専務執行役員
9	取締役	手塚 和男	東野交通株式会社 執行役員 運輸部管掌 旅行部長
1	監査役	関野 和則	株式会社足利銀行 地域振興部長
2	監査役	川上 正博	株式会社栃木銀行 法人営業部地域創生室長


## 6 組織に関する事項 (平成30年3月31日現在)

### 【組織体制図】









II 決算書



# 貸借対照表

宇都宮ライトレール 株式会社

平成30年 3月31日 現在

単位：円

資 産 の 部		負 債 の 部	
科 目	金 額	科 目	金 額
【流 動 資 産】	【 67,571,699】	【流 動 負 債】	【 1,648,807】
預 金	67,324,418	未 払 費 用	952,439
仮 払 金	127,968	未 払 法 人 税 等	668,600
前 払 費 用	119,313	預 り 金	27,768
【固 定 資 産】	【 371,425】	負 債 合 計	1,648,807
(投資その他の資産)	( 371,425)		
差 入 保 証 金	40,000		
敷 金	331,425		
		純 資 産 の 部	
		【株 主 資 本】	【 66,294,317】
		資 本 金	150,000,000
		(利 益 剰 余 金)	( Δ83,705,683)
		そ の 他 利 益 剰 余 金	Δ83,705,683
		繰 越 利 益 剰 余 金	Δ83,705,683
		純 資 産 合 計	66,294,317
資 産 合 計	67,943,124	負 債 ・ 純 資 産 合 計	67,943,124

# 損益計算書

宇都宮ライトレール 株式会社

自 平成29年 4月 1日

至 平成30年 3月31日

単位：円

科 目		金 額	
【売上高】			
売上高			210,000
	売上総利益金額		210,000
【販売費及び一般管理費】			41,552,044
	営業損失金額		△41,342,044
【営業外収益】			
受取利息		1,340	
雑収入		718,358	719,698
	経常損失金額		△40,622,346
	税引前当期純損失金額		△40,622,346
	法人税、住民税及び事業税		331,100
	当期純損失金額		△40,953,446

# 株主資本等変動計算書

宇都宮ライトレール 株式会社

自 平成29年 4月 1日  
至 平成30年 3月31日

単位：円

	株主資本						純資産合計
	資本金	利益剰余金			株主資本合計		
		利益剰余金		利益剰余金合計			
		その他利益剰余金	繰越利益剰余金				
当期首残高	150,000,000	△42,752,237		△42,752,237	107,247,763	107,247,763	
当期変動額							
当期純損失		△40,953,446		△40,953,446	△40,953,446	△40,953,446	
当期変動額合計	-	△40,953,446		△40,953,446	△40,953,446	△40,953,446	
当期末残高	150,000,000	△83,705,683		△83,705,683	66,294,317	66,294,317	

## 個別注記表

宇都宮ライトレール 株式会社

自 平成29年 4月 1日

至 平成30年 3月31日

### 重要な会計方針に係る事項に関する注記

#### 計算書類作成のための重要な事項

##### (1) リース取引の処理方法

リース物件の所有権が借主に移転するもの以外のファイナンス・リース取引については、通常の賃貸借取引に係る方法に準じた会計処理によっています。

##### (2) 消費税等の会計処理

消費税等の会計処理は、税込方式によっています。

### 株主資本等変動計算書に関する注記

#### 発行済株式の数

前期末株式数（発行済普通株式）	3,000株
当期増加株式数（発行済普通株式）	0株
当期減少株式数（発行済普通株式）	0株
当期末株式数（発行済普通株式）	3,000株
前期末株式数（発行済優先株式）	0株
当期増加株式数（発行済優先株式）	0株
当期減少株式数（発行済優先株式）	0株
当期末株式数（発行済優先株式）	0株